



РОССИЙСКАЯ ФЕДЕРАЦИЯ
ХАНТЫ-МАНСИЙСКИЙ АВТОНОМНЫЙ ОКРУГ-ЮГРА
ТЮМЕНСКАЯ ОБЛАСТЬ
АДМИНИСТРАЦИЯ ХАНТЫ-МАНСИЙСКОГО РАЙОНА
ДЕПАРТАМЕНТ СТРОИТЕЛЬСТВА, АРХИТЕКТУРЫ И ЖКХ

П Р И К А З

от 26.08.2020
г. Ханты-Мансийск

№119-н

Об утверждении документации по планировке территории для размещения объекта:
«РЭП при ПС 110/35/6 кВ Монастырская о.Монастырский Приобского месторождения»

В соответствии со статьей 45 Градостроительного кодекса Российской Федерации, Федеральным законом от 06.10.2003 №131-ФЗ «Об общих принципах организации местного самоуправления в Российской Федерации», руководствуясь Уставом Ханты - Мансийского района, пунктом 16 Положения о департаменте строительства, архитектуры и ЖКХ администрации Ханты-Мансийского района (в редакции Решения Думы Ханты-Мансийского района от 31.01.2018 №241), учитывая обращение ООО «РН-Юганскнефтегаз» для ПАО «НК «Роснефть» от 17.08.2020 №03/07-04-2943 (№03-Вх-1358 от 20.08.2020) приказываю:

1. Утвердить проект планировки территории для размещения объекта: «РЭП при ПС 110/35/6 кВ Монастырская о.Монастырский Приобского месторождения», согласно Приложениям 1, 2 к настоящему приказу.
2. Департаменту строительства, архитектуры и ЖКХ администрации Ханты-Мансийского района разместить проект в информационной системе обеспечения градостроительной деятельности.
3. Опубликовать настоящий приказ в газете «Наш район» и разместить на официальном сайте администрации Ханты-Мансийского района.
4. Контроль за выполнением приказа оставляю за собой.

Заместитель главы
Ханты-Мансийского района,
директор департамента
строительства, архитектуры и ЖКХ

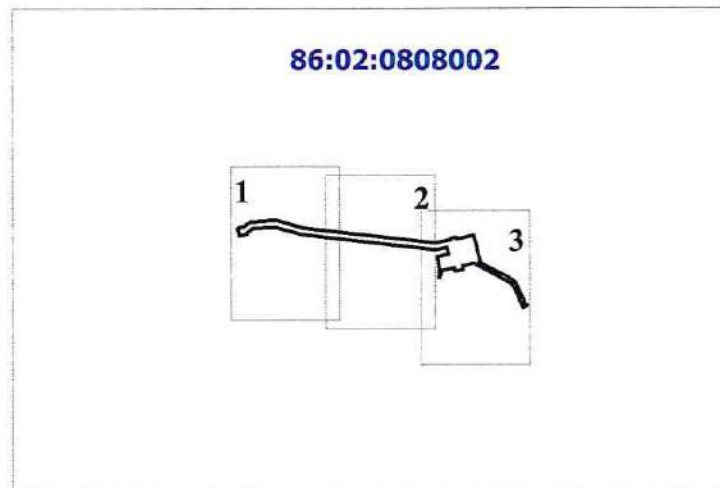


Р.Ш. Речапov

Проект планировки территории
для размещения объекта, расположенного на территории Ханты-Мансийского района
«РЭП при ПС 110/35/6 кВ Монастырская о. Монастырский Приобского месторождения»
Основная часть

N
↑
A

Схема расположения объекта на листах



Экспликация зон планируемого размещения линейных объектов

| Номер | Наименование |
|-------|--|
| 1 | РЭП при ПС 110/35/6 кВ Монастырская о. Монастырский Приобского месторождения |

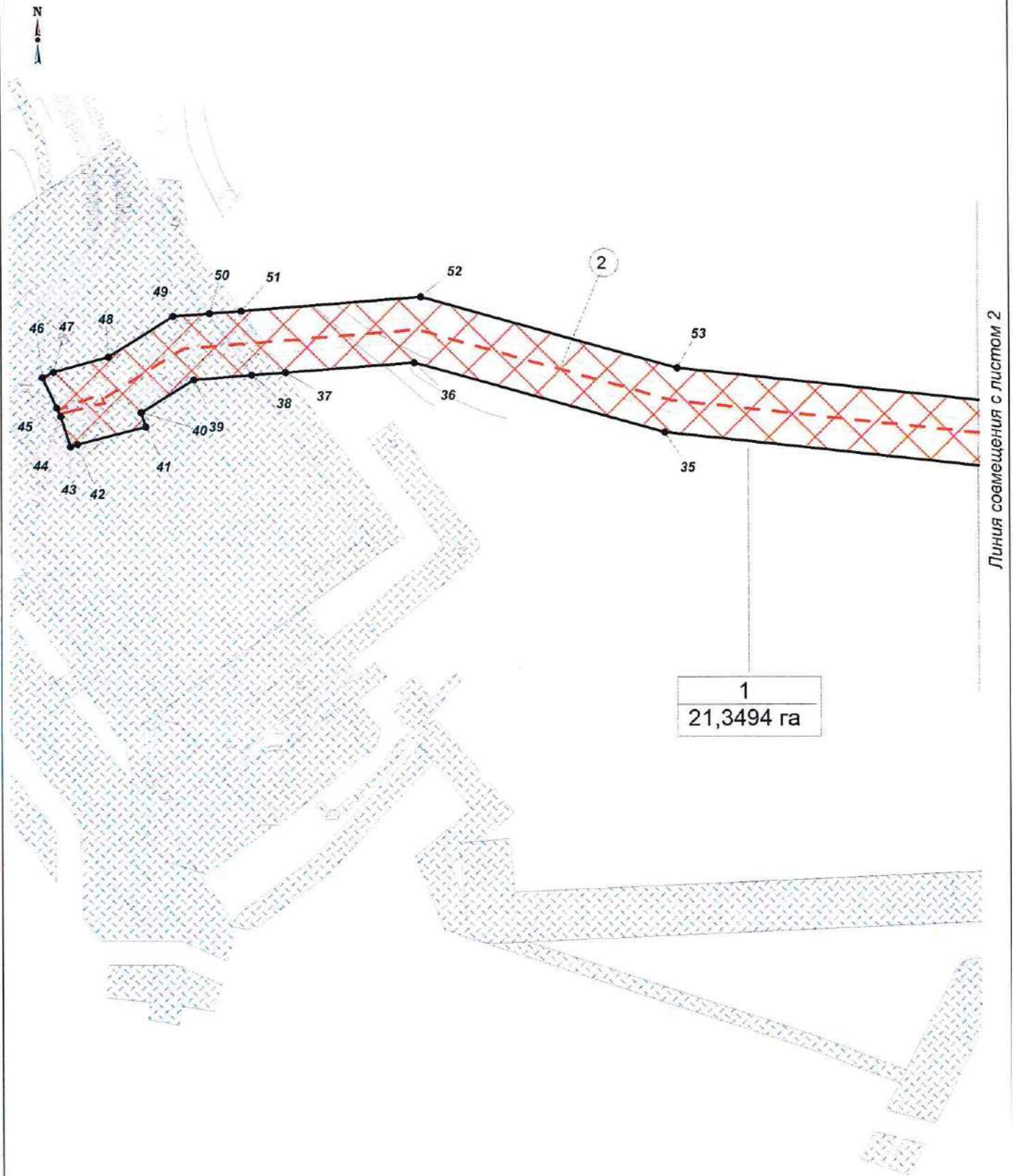
Экспликация проектируемых линейных объектов

| Номер | Наименование |
|-------|--|
| 1 | Автомобильная дорога к площадке РЭП |
| 2 | ВЛ 6 кВ на РЭП при ПС 110/35/6 кВ Монастырская |
| 3 | Кабельная эстакада под ВОЛС от ПС 110/35/6кВ Монастырская до РЭП |
| 4 | РЭП при ПС 110/35/6кВ Монастырская |

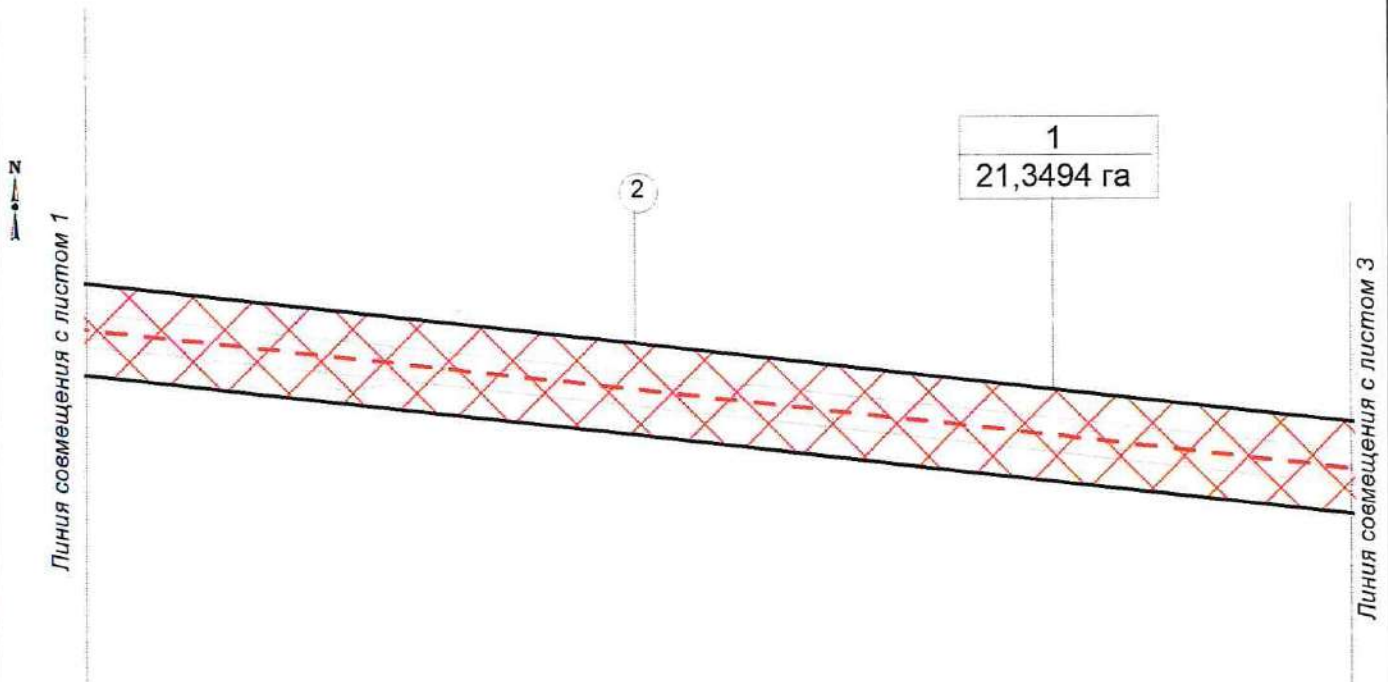
УСЛОВНЫЕ ОБОЗНАЧЕНИЯ

| | | | |
|------------|--|--|--|
| | - границы территории, в отношении которой осуществляется подготовка проекта планировки | | оси проектируемых автомобильных дорог |
| ● 3 | - номера характерных точек границ зон планируемого размещения линейных объектов | | оси проектируемых кустов скважин |
| ① | номер линейного объекта | | оси проектируемых водоводов |
| | границы зон планируемого размещения линейных объектов | | оси проектируемых нефтегазосборных сетей |
| | границы зон с особыми условиями использования территории - историко-культурное наследие | | оси проектируемых ВЛ |
| | границы зон с особыми условиями использования территории - территории традиционного природопользования | | оси существующих ВЛ |
| | санитарно-защитная зона куста скважин | | оси существующих водоводов |
| | охранная зона объектов электроэнергетики | | оси существующих нефтегазосборных сетей |
| | охранная зона водоводов | | оси существующих подъездов и автодорог |
| | охранная зона трубопроводов | | граница кадастрового деления |
| | придорожные полосы автомобильных дорог | | земельные участки, согласно сведениям государственного кадастра недвижимости |
| | охранная зона линий и сооружений связи | | |
| 1 | номер зоны планируемого размещения объектов | | |
| 21,3494 га | площадь зоны планируемого размещения линейных объектов | | |

Чертеж границ зон
планируемого размещения линейных объектов
М 1: 5000



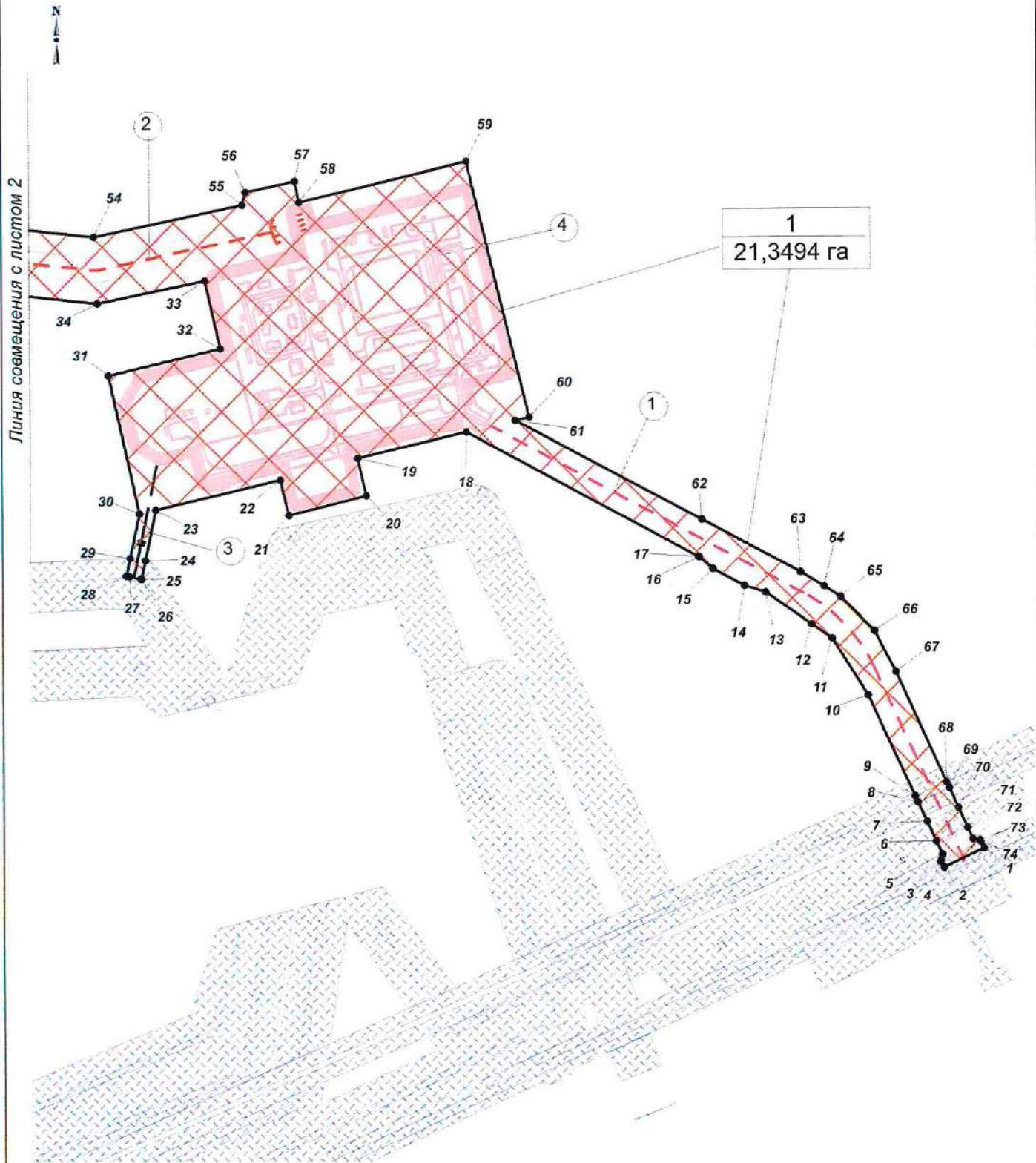
**Чертеж границ зон
планируемого размещения линейных объектов
М 1: 5000**



**Перечень координат границ зон
планируемого размещения линейных объектов**

| Точка | X | Y | Точка | X | Y | Точка | X | Y |
|-------|------------|--------------|-------|------------|--------------|-------|------------|--------------|
| 1 | 986 920,33 | 2 733 271,68 | 27 | 987 171,14 | 2 732 494,31 | 53 | 987 612,24 | 2 731 289,75 |
| 2 | 986 902,61 | 2 733 234,68 | 28 | 987 171,65 | 2 732 491,80 | 54 | 987 481,90 | 2 732 463,31 |
| 3 | 986 907,74 | 2 733 231,68 | 29 | 987 187,97 | 2 732 495,30 | 55 | 987 510,23 | 2 732 598,61 |
| 4 | 986 909,06 | 2 733 232,04 | 30 | 987 228,44 | 2 732 503,94 | 56 | 987 522,11 | 2 732 601,60 |
| 5 | 986 914,51 | 2 733 233,44 | 31 | 987 354,75 | 2 732 476,11 | 57 | 987 531,67 | 2 732 646,32 |
| 6 | 986 926,13 | 2 733 228,08 | 32 | 987 378,92 | 2 732 578,30 | 58 | 987 512,69 | 2 732 650,38 |
| 7 | 986 944,30 | 2 733 219,67 | 33 | 987 441,70 | 2 732 564,28 | 59 | 987 548,62 | 2 732 802,78 |
| 8 | 986 962,33 | 2 733 211,35 | 34 | 987 421,16 | 2 732 466,23 | 60 | 987 315,16 | 2 732 859,20 |
| 9 | 986 967,62 | 2 733 208,90 | 35 | 987 553,12 | 2 731 278,16 | 61 | 987 312,15 | 2 732 846,57 |
| 10 | 987 059,78 | 2 733 166,34 | 36 | 987 618,38 | 2 731 048,18 | 62 | 987 220,96 | 2 733 016,23 |
| 11 | 987 111,85 | 2 733 134,30 | 37 | 987 609,44 | 2 730 930,25 | 63 | 987 172,95 | 2 733 105,56 |
| 12 | 987 124,88 | 2 733 115,70 | 38 | 987 607,05 | 2 730 899,00 | 64 | 987 159,17 | 2 733 127,40 |
| 13 | 987 154,34 | 2 733 073,64 | 39 | 987 603,03 | 2 730 845,91 | 65 | 987 150,02 | 2 733 141,88 |
| 14 | 987 160,30 | 2 733 054,78 | 40 | 987 572,84 | 2 730 797,40 | 66 | 987 118,47 | 2 733 172,67 |
| 15 | 987 175,83 | 2 733 026,17 | 41 | 987 559,58 | 2 730 801,50 | 67 | 987 081,28 | 2 733 191,96 |
| 16 | 987 186,38 | 2 733 013,72 | 42 | 987 543,73 | 2 730 738,70 | 68 | 986 980,33 | 2 733 237,62 |
| 17 | 987 186,98 | 2 733 012,98 | 43 | 987 541,51 | 2 730 732,35 | 69 | 986 974,98 | 2 733 240,02 |
| 18 | 987 301,56 | 2 732 801,90 | 44 | 987 569,63 | 2 730 723,43 | 70 | 986 956,98 | 2 733 248,18 |
| 19 | 987 278,06 | 2 732 702,77 | 45 | 987 577,73 | 2 730 719,54 | 71 | 986 938,74 | 2 733 256,40 |
| 20 | 987 243,86 | 2 732 710,62 | 46 | 987 605,63 | 2 730 706,60 | 72 | 986 928,34 | 2 733 261,11 |
| 21 | 987 226,19 | 2 732 639,87 | 47 | 987 610,58 | 2 730 716,71 | 73 | 986 927,79 | 2 733 267,64 |
| 22 | 987 258,61 | 2 732 632,21 | 48 | 987 624,71 | 2 730 767,15 | 74 | 986 926,06 | 2 733 268,57 |
| 23 | 987 231,87 | 2 732 518,54 | 49 | 987 661,79 | 2 730 826,70 | | | |
| 24 | 987 185,87 | 2 732 509,04 | 50 | 987 664,34 | 2 730 860,39 | | | |
| 25 | 987 168,82 | 2 732 505,54 | 51 | 987 666,55 | 2 730 889,44 | | | |
| 26 | 987 169,02 | 2 732 504,54 | 52 | 987 679,04 | 2 731 054,31 | | | |

Чертеж границ зон
планируемого размещения линейных объектов
М 1: 5000



**Положение о размещении линейного объекта
«РЭП при ПС 110/35/6 кВ Монастырская о. Монастырский
Приобского месторождения»**

I. Проект планировки

1.1. Наименование, основные характеристики (категория, протяженность, проектная мощность, пропускная способность, грузонапряженность, интенсивность движения) и назначение планируемых для размещения линейных объектов

Документацией по планировке территории объекта «РЭП при ПС 110/35/6 кВ Монастырская о. Монастырский Приобского месторождения» (далее проектируемый объект) предусматривается строительство следующих объектов:

1. Ремонтно-эксплуатационного пункта (РЭП) при ПС 110/35/6кВ Монастырская.

В состав проектируемых объектов и сооружений входят:

- производственный корпус;
- маслохозяйство;
- склад-навес для хранения трансформаторного масла;
- контейнер для хранения ЗИП;
- контейнер для хранения ЛКМ;
- теплый склад;
- холодный склад;
- открытая площадка для хранения оборудования;
- склад для хранения кабельной продукции;
- контейнер для сбора ртутисодержащих отходов;
- склад-навес для хранения металлолома;
- открытая стоянка для автотранспорта с электрообогревом;
- веранда для курения;
- площадка для накопления отходов;
- емкость аварийная V=8 м³;

- КТП 6/0,4 кВ (2 шт.);
- насосная над артезианской скважиной (2 шт.);
- станция водоподготовки;
- емкость промывных вод, V=16 м³;
- площадка резервуаров противопожарного запаса воды ПВ-1,2;
- насосная станция пожаротушения;
- емкость бытовых стоков, V=40 м³;
- емкость бытовых стоков, V=16 м³;
- емкость производственно-дождевых стоков, V=63 м³;
- емкость бытовых стоков, V=5 м³;
- вагон-дом жилой;
- вагон-дом гардеробный;
- вагон-дом для хранения одежды;
- вагон-дом душевая с санузлом;
- вагон-дом сауна;
- вагон-дом постирочная;
- блок спортзал;
- блок щитовой;
- мачта прожекторная (6 шт.)

2. ВЛ 6 кВ на РЭП при ПС 110/35/6 кВ Монастырская.

Начало трассы – концевые опоры около ПС 35/6 кВ №3082, конец трассы – концевые опоры около площадки РЭП при ПС 110/35/6 кВ Монастырская.

3. Автомобильная дорога к площадке РЭП. Начало трассы соответствует бровке автодороги ПС "Монастырская" - куст 287, собственником которого является ООО «РН- Юганскнефтегаз». Конец автодороги – ПК6+36,74 соответствует первому съезду на площадку РЭП.

Таблица 1

Характеристики проектируемых линейных объектов

| Наименование объекта | Характеристика |
|----------------------|---|
| ВЛ 6 кВ на РЭП | Протяженность 2000 м |
| | Назначение – электроснабжение потребителей ремонтно-эксплуатационного |

| Наименование объекта | Характеристика |
|-------------------------------------|---|
| | пункта |
| | Двухцепная ВЛ 6 кВ от ПС 35/6 кВ №3082 |
| Автомобильная дорога к площадке РЭП | Протяженность – 636,74 м |
| | Категория – IVв |
| | Расчетная скорость: основная / допускаемая по снижению норм- 30/20 к /ч |
| | Число полос движения-1 шт |
| | Ширина земляного полотна-6,5 м |
| | Ширина проезжей части-4,5 м |
| | Ширина обочин-2х10 м |

Также планируется строительство кабельной эстакады под ВОЛС от ПС 110/35/6кВ Монастырская до РЭП.

Функциональное назначение объекта капитального строительства: ремонтно-эксплуатационный пункт (далее РЭП) предназначен для обслуживания электрооборудования, сетей электроснабжения и обеспечения непрерывной работы добычи, переработки и транспортировки нефти Приобского месторождения.

2.2 Перечень субъектов Российской Федерации, перечень муниципальных районов, городских округов в составе субъектов Российской Федерации, перечень поселений, населенных пунктов, внутригородских территорий городов федерального значения, на территориях которых устанавливаются зоны планируемого размещения линейных объектов

В административном отношении территория проектируемого объекта расположена в границах Приобского месторождения нефти Ханты-Мансийского района Ханты-Мансийского автономного округа – Югры.

Зона планируемого размещения проектируемого объекта расположена на:
-землях лесного фонда (межселенная территория), находящихся в ведении Самаровского территориального отдела - лесничества (Ханты-Мансийское участковое лесничество, Пойменное урочище).

-землях запаса Ханты-Мансийского района

-землях промышленности.

Ближайшими населенными пунктами являются с.п. Селиярово, расположенное в 43,2 км на северо-восток от площадки РЭП, и д. Долгое

Плесо, расположенное в 23,8 км на юго-восток (расстояние измерено по федеральным дорогам, внутрипромысловым дорогам и дорогам общего пользования до границы застройки).

2.3 Перечень координат характерных точек границ зон планируемого размещения линейного объекта

Координаты границ земельных участков, необходимых для размещения проектируемого объекта, в графических материалах определены в местной системе координат Ханты-Мансийского автономного округа Югры МСК-86.

Перечень координат характерных точек границ зоны планируемого размещения

| Точка | X | Y |
|-------|-----------|------------|
| 1 | 986920,33 | 2733271,68 |
| 2 | 986902,61 | 2733234,68 |
| 3 | 986907,74 | 2733231,68 |
| 4 | 986909,06 | 2733232,04 |
| 5 | 986914,51 | 2733233,44 |
| 6 | 986926,13 | 2733228,08 |
| 7 | 986944,30 | 2733219,67 |
| 8 | 986962,33 | 2733211,35 |
| 9 | 986967,62 | 2733208,90 |
| 10 | 987059,78 | 2733166,34 |
| 11 | 987111,85 | 2733134,30 |
| 12 | 987124,88 | 2733115,70 |
| 13 | 987154,34 | 2733073,64 |
| 14 | 987160,30 | 2733054,78 |
| 15 | 987175,83 | 2733026,17 |
| 16 | 987186,38 | 2733013,72 |
| 17 | 987186,98 | 2733012,98 |
| 18 | 987301,56 | 2732801,90 |
| 19 | 987278,06 | 2732702,77 |
| 20 | 987243,86 | 2732710,62 |
| 21 | 987226,19 | 2732639,87 |
| 22 | 987258,61 | 2732632,21 |
| 23 | 987231,87 | 2732518,54 |
| 24 | 987185,87 | 2732509,04 |
| 25 | 987168,82 | 2732505,54 |
| 26 | 987169,02 | 2732504,54 |
| 27 | 987171,14 | 2732494,31 |
| 28 | 987171,65 | 2732491,80 |
| 29 | 987187,97 | 2732495,30 |
| 30 | 987228,44 | 2732503,94 |

| | | |
|----|-----------|------------|
| 31 | 987354,75 | 2732476,11 |
| 32 | 987378,92 | 2732578,30 |
| 33 | 987441,70 | 2732564,28 |
| 34 | 987421,16 | 2732466,23 |
| 35 | 987553,12 | 2731278,16 |
| 36 | 987618,38 | 2731048,18 |
| 37 | 987609,44 | 2730930,25 |
| 38 | 987607,05 | 2730899,00 |
| 39 | 987603,03 | 2730845,91 |
| 40 | 987572,84 | 2730797,40 |
| 41 | 987559,58 | 2730801,50 |
| 42 | 987543,73 | 2730738,70 |
| 43 | 987541,51 | 2730732,35 |
| 44 | 987569,63 | 2730723,43 |
| 45 | 987577,73 | 2730719,54 |
| 46 | 987605,63 | 2730706,60 |
| 47 | 987610,58 | 2730716,71 |
| 48 | 987624,71 | 2730767,15 |
| 49 | 987661,79 | 2730826,70 |
| 50 | 987664,34 | 2730860,39 |
| 51 | 987666,55 | 2730889,44 |
| 52 | 987679,04 | 2731054,31 |
| 53 | 987612,24 | 2731289,75 |
| 54 | 987481,90 | 2732463,31 |
| 55 | 987510,23 | 2732598,61 |
| 56 | 987522,11 | 2732601,60 |
| 57 | 987531,67 | 2732646,32 |
| 58 | 987512,69 | 2732650,38 |
| 59 | 987548,62 | 2732802,78 |
| 60 | 987315,16 | 2732859,20 |
| 61 | 987312,15 | 2732846,57 |
| 62 | 987220,96 | 2733016,23 |
| 63 | 987172,95 | 2733105,56 |
| 64 | 987159,17 | 2733127,40 |
| 65 | 987150,02 | 2733141,88 |
| 66 | 987118,47 | 2733172,67 |
| 67 | 987081,28 | 2733191,96 |
| 68 | 986980,33 | 2733237,62 |
| 69 | 986974,98 | 2733240,02 |
| 70 | 986956,98 | 2733248,18 |
| 71 | 986938,74 | 2733256,40 |
| 72 | 986928,34 | 2733261,11 |
| 73 | 986927,79 | 2733267,64 |
| 74 | 986926,06 | 2733268,57 |
| 1 | 986920,33 | 2733271,68 |

2.4 Перечень координат характерных точек границ зон планируемого размещения линейных объектов, подлежащих реконструкции в связи с изменением их местоположения

Проектом планировки территории не предусматривается реконструкция проектируемых объектов.

2.5 Предельные параметры разрешенного строительства, реконструкции объектов капитального строительства, входящих в состав линейного объекта в границах зон его планируемого размещения

Предельные (минимальные и (или) максимальные) размеры земельных участков и предельные параметры разрешенного строительства, реконструкции объектов капитального строительства не подлежат установлению.

Учитывая основные технические характеристики проектируемого объекта, проектом планировки территории определены границы зоны его планируемого размещения.

Общая зона планируемого размещения проектируемого объекта составляет 21,3494 га.

Границы зоны планируемого размещения объекта установлена в соответствии с требованиями действующих норм отвода и учтена при разработке рабочего проекта.

2.6 Информация о необходимости осуществления мероприятий по защите сохраняемых объектов капитального строительства, существующих и строящихся на момент подготовки проекта планировки территории, а также объектов капитального строительства, планируемых к строительству в соответствии с ранее утвержденной документацией по планировке территории, от возможного негативного воздействия в связи с размещением линейных объектов

Вариантность выбора места размещения линейных объектов не рассматривалась т.к. проектируемый объект технологически привязан к объектам сложившейся инфраструктуры (продолжение разработки и

обустройства Приобского месторождения, прохождение вдоль существующих коридоров коммуникаций).

Осуществление мероприятий по сохранению объектов капитального строительства (существующих и строящихся на момент подготовки проекта планировки территории) и объектов капитального строительства, планируемых к строительству в соответствии с ранее утвержденной документацией при планировке территории, не предусмотрено.

2.7 Информация о необходимости осуществления мероприятий по сохранению объектов культурного наследия и территории традиционного природопользования коренных малочисленных народов Севера, Сибири и Дальнего Востока от возможного негативного воздействия в связи с размещением линейного объекта

Согласно Заклoчению Службы государственной охраны объектов культурного наследия Ханты-Мансийского автономного округа-Югры № 20-3502 от 13.08.2020 г., на территории испрашиваемого земельного участка объектов культурного наследия, включенных в единый государственный реестр объектов культурного наследия (памятников истории и культуры) народов Российской Федерации, выявленных объектов культурного наследия либо объектов, обладающих признаками объекта культурного наследия, не имеется. Испрашиваемый земельный участок расположен вне зон охраны/защитных зон объектов культурного наследия.

В соответствии с письмом Департамента недропользования и природных ресурсов Ханты-Мансийского автономного округа-Югры № 12-Исх-20117 от 107.08.2020 г. проектируемый объект не находится в границах территорий традиционного природопользования коренных малочисленных народов Севера регионального значения в Ханты-Мансийском автономном округе.

2.8 Информация о необходимости осуществления мероприятий по охране окружающей среды

В целях охраны поверхностных водных объектов устанавливаются водоохранные зоны.

Согласно «Водному кодексу Российской Федерации» от 03.06.2006 г. № 74-ФЗ, а также п.4 Правил установления на местности границ водоохранных зон и границ прибрежных полос водных объектов, утвержденных Постановлением правительства от 10.01.2009 г. РФ № 17.

Ширина водоохранной зоны рек или ручьев устанавливается от их истока для рек и ручьев протяженностью:

- до десяти километров – в размере пятидесяти метров;
- от десяти до пятидесяти километров – в размере ста метров;
- от пятидесяти километров и более – в размере двухсот метров.

Для реки, ручья протяженностью менее десяти километров от истока до устья водоохранной зона совпадает с прибрежной защитной полосой. Радиус водоохранной зоны для истоков реки, ручья устанавливается в размере пятидесяти метров.

Ширина водоохранной зоны озера, водохранилища, за исключением озера, расположенного внутри болота, или озера, водохранилища с акваторией менее 0,5 км², устанавливается в размере пятидесяти метров. Ширина водоохранной зоны водохранилища, расположенного на водотоке, устанавливается равной ширине водоохранной зоны этого водотока.

Река Обь: Водоохранная зона (ВОЗ) – 200 м; прибрежнозащитная полоса (ПЗП) – 50м;

Протока Березовая: Водоохранная зона (ВОЗ) – 100 м; прибрежнозащитная полоса (ПЗП) – 50 м;

Пересыхающая протока б/н №1: Водоохранная зона (ВОЗ) – 50 м; прибрежнозащитная полоса (ПЗП) – 50 м;

Ручей без названия №1: Водоохранная зона (ВОЗ) – 50 м; прибрежнозащитная полоса (ПЗП) – 50 м;

Ручей без названия №2: Водоохранная зона (ВОЗ) – 50 м;
прибрежнозащитная полоса (ПЗП) – 50 м;

Ручей без названия №3: Водоохранная зона (ВОЗ) – 50 м;
прибрежнозащитная полоса (ПЗП) – 50 м;

Ручей без названия №4: Водоохранная зона (ВОЗ) – 50 м;
прибрежнозащитная полоса (ПЗП) – 50 м.

Проектируемая трасса ВЛ 6 кВ на РЭП от ПС 35/6 кВ №3082 пересекает пересыхающую протоку без названия №1 и частично затопливается в период весеннего половодья.

Площадь нарушения водоохранной зоны пересыхающей протоки без названия №1 при прохождении проектируемой трассы ВЛ 6 кВ на РЭП от ПС 35/6 кВ №3082 составляет 2,4545 га.

Проектируемая площадка РЭП при ПС 110/35/6кВ Монастырская расположена вне границ водоохранных зон и границ прибрежных полос близлежащих водных объектов.

Сброс загрязненных сточных вод в поверхностные водотоки отсутствует. Вода из поверхностных водотоков на производственные нужды в период строительства не используется.

Для уменьшения воздействия на водотоки предусмотрены следующие мероприятия:

-выполнение строительно-монтажных работ с применением гусеничной техники должно осуществляться в зимний период для уменьшения воздействия строительной техники на растительный береговой покров; в остальные сезоны года строительно-монтажные работы, движение транспорта и строительной техники должно осуществляться только по существующим автомобильным дорогам, зимникам и временным вдольтрассовым проездам;

-все отходы защитных материалов, остатки горючесмазочных материалов тщательно должны собираться в передвижное оборудование (мусоросборники, емкости для сбора отработанных горюче-смазочных материалов) и вывозиться в места, согласованные с соответствующими муниципальными органами и органами государственной власти Российской Федерации;

-после завершения строительства выполняются рекультивационные работы.

Организационный сброс стоков или загрязняющих веществ на поверхность земли и в водотоки не производится. Попадание загрязняющих веществ в водные объекты в результате размыва и выноса ливневыми и талыми водами возможно лишь при неправильном хранении строительных материалов и аварийных утечек дизтоплива работающих механизмов в период строительства.

На всех этапах работ осуществляется входной, операционный и приемочный контроль качества строительства, а также проводится своевременный профилактический осмотр, ремонт и диагностика оборудования.

Ущерб окружающей среде может быть нанесен лишь в аварийных случаях, но для их предотвращения предусмотрены все возможные мероприятия в соответствии с требованиями законодательства Российской Федерации.

Для уменьшения негативного воздействия на окружающую среду проектом планировки предусмотрены следующие мероприятия:

- не допускается использование земель за пределами установленных границ отвода;
- рекультивация нарушенных земель;
- уборка строительного мусора, выравнивание ям, котлованов и траншей;
- благоустройство территории;
- использование технически исправного автотранспорта прошедшего проверку на дымность и токсичность выбросов в соответствии с действующим законодательством;
- не допускаются к работе неисправные технические средства, способные вызвать загорание;
- запрещается захламление территории строительными отходами;

- запрещается разлив горюче-смазочных материалов, слив отработанных масел и т.п.;
- соблюдение требований к накоплению и транспортировке отходов;
- с целью уменьшения отрицательного воздействия строительства на окружающую среду, применяется укрупнение и повышение технологической готовности конструкций и материалов;
- снятие и перемещение почвенного слоя почвы в места временного складирования и хранения. Снятие, транспортировка, хранение и восстановление почвенного слоя должно проводиться так, чтобы исключить снижение его качественных показателей, а также его количественных потерь;
- при строительстве опор линий ВЛ почвенно-растительный слой не снимается;
- выполнение строительно-монтажных работ в зимний период для уменьшения воздействия строительных машин на почвенно-растительный покров;
- устройство водопропусков;
- запрещается разлив горюче-смазочных материалов, слив на трассе отработанных масел и т.п.;
- запрещается нерегламентируемая охота, рыбная ловля и браконьерство;
- избежание нарушения естественно-дренажной сети, восстановление ее в близком, к существующему, до начала строительства виде, для предотвращения возможных процессов заболачивания территории, и как следствие, деградация растительности из-за затруднения или полного прекращения естественного дренирования;
- мониторинг за компонентами окружающей среды в период строительства проектируемых объектов.

За нарушение окружающей среды несут персональную дисциплинарную, административную, материальную и уголовную ответственность производители работ и лица, непосредственно нанесшие урон окружающей среде.

При неукоснительном соблюдении природоохранных мероприятий и рекомендаций относительно сроков производства строительных работ воздействие на компоненты природной среды планируемых работ прогнозируется как минимальное.

Мероприятия по охране атмосферного воздуха включают:

- сокращение выбросов загрязняющих веществ от всех стационарных и передвижных источников. Содержание вредных веществ в воздухе рабочей зоны не должно превышать значений предельно допустимой концентрации;
- временное накопление обтирочного материала, отходов изоляции и мусора от бытовых помещений в металлических контейнерах;
- недопущение сжигания различных видов отходов вне специальных устройств, оборудованных системой газоочистки продуктов сжигания;
- обеспечение постоянного учета контроля работы всех видов транспорта, хранения и отпуска горючесмазочных материалов (далее – ГСМ);
- осуществление заправки и ремонта техники на специально оборудованных для этих целей площадках и базах.

В целях минимизации отрицательного влияния на почвенно-растительный покров проектом предусматривается:

- уборка строительного мусора, выравнивание ям, котлованов и траншей;
- озеленение свободной от застройки территории.
- рекультивация нарушенных земель, в т.ч. технический этап рекультивации, биологический этап рекультивации;
- обращение с отходами осуществляется на основании договоров со специализированными предприятиями, имеющими лицензии по обращению с отходами.
- деловую древесину рекомендуется использовать при устройстве лежневых временных дорог, лежневых настилов при пересечении с подземными коммуникациями; утилизация порубочных остатков путем измельчения с использованием машин глубокой подготовки полей в полосе

отвода и разбрасывания измельченных порубочных остатков в целях улучшения лесорастительных условий.

Проектом планировки предусмотрены следующие мероприятия по охране животного мира:

- строгое соблюдение границ отведенной территории;
- рекультивация нарушенных земель для улучшения условий обитания, восстановления кормовой базы животных;

- выполнение строительно-монтажных работ в зимний период для уменьшения воздействия строительных машин на почвенно-растительный покров;

- крепление провода на опорах 6 кВ предусматривается при помощи одноцепных натяжных и поддерживающих гирлянд, комплектуемых стеклянными изоляторы типа ПС 70Е и немагнитной спиральной арматурой;

- обращение с отходами на основании договоров со специализированными предприятиями для предотвращения загрязнения среды обитания;

- запрет несанкционированной охоты;

- ограждение площадочных объектов;

- возмещение ущерба животному миру.

Также проектом предусмотрены мероприятия по охране рыбных ресурсов:

- выполнение строительно-монтажных работ в зимний период;

- строгое соблюдение технологии строительства переходов по проекту производства работ и ситуационного плана переходов с привязкой к местности основных геодезических знаков;

- закрепление оси трассы на каждой стороне водоема;

- возмещение ущерба рыбным ресурсам.

2.9 Информация о необходимости осуществления мероприятий по защите территорий от чрезвычайных ситуаций природного и техногенного характера, в том числе по обеспечению пожарной безопасности и гражданской обороне

В целях обеспечения защиты основных производственных фондов снижения возможных потерь и разрушений в чрезвычайных условиях проектом планировки предусматривается:

- внедрение технологических процессов и конструкций, обеспечивающих снижение образования аварийных ситуаций и защиту оборудования, аппаратуры и приборов в чрезвычайных условиях;

- разработка и строгое соблюдение графиков и инструкций по безаварийной остановке производства в случае внезапного отключения или прекращения подачи электроэнергии;

- планирование действий руководящего, командноначальствующего состава, штаба, служб и формирований гражданской обороны по защите рабочих и служащих предприятий;

- обучение персонала выполнению работ по ликвидации аварий;

- обеспечение всех рабочих и служащих средствами индивидуальной защиты, их хранение и поддержание в готовности;

- организация и поддержание в постоянной готовности системы оповещения рабочих и служащих об опасности, порядок доведения до них установленных сигналов оповещения;

Выделены следующие меры, направленные на предупреждение развития аварий и локализацию выбросов опасных веществ:

- принятие мер при возникновении пожара по ликвидации очага пожара или ограничению его распространения при помощи первичных средств пожаротушения;

- разбрасывание реагирующих веществ на небольших площадках и в начале пожара при помощи покрытия горячей поверхности кошмой, брезентом или засыпка слоем негорючих веществ (песок, земля);

- тушение при помощи огнегасящих веществ – воды и механической пены передвижными средствами.

Для обеспечения взрывопожаробезопасности предусмотрены следующие решения:

Категории взрывоопасных и пожароопасных зон в помещениях и наружных площадках, категории и группы взрывоопасных смесей приняты по СП 12.13130.2009 «Определение категорий помещений, зданий и наружных установок по взрывопожарной и пожарной опасности»;

- применение электрооборудования во взрывозащищенном исполнении на всех участках, согласно категориям по ПУЭ;

- соблюдение требований, норм и правил по взрывопожаробезопасности;

- применение молниезащиты сооружений, защита оборудования и трубопроводов от вторичных проявлений молнии;

- наличие датчиков-извещателей;

- осуществление обогрева аппаратов и трубопроводов;

- применение переносных исправных электросветильников во взрывозащищенном исполнении;

- исполнение освещения во взрывобезопасном исполнении;

- использование искробезопасного инструмента при выполнении ремонтных работ;

- предупреждение использования открытого огня;

- наличие первичных средств пожаротушения на площадке: песок, кошма, огнетушители, пожарный инвентарь (лопаты, носилки).